

T.C
ELAZIĞ VALİLİĞİ
Elazığ Anadolu Lisesi Müdürlüğü



2019-2023 STRATEJİK PLANI

İSTİKLALMARŞI

Korkma, sönmez bu şafaklarda yüzen al sancak;
Sönmeden yurdumun üstünde tüten en son ocak.
O benim milletimin yıldızıdır, parlayacak;
O benimdir, o benim milletimindir ancak.

Çatma, kurban olayım, çehreni ey nazlı hilal!
Kahraman ırkıma bir gül! Ne bu şiddet, bu celal?
Sana olmaz dökülen kanlarımız sonra helal...
Hakkıdır Hakk'a tapan milletimin istiklal!

Ben ezelden beridir hür yaşadım, hür yaşarım.
Hangi çılgın bana zincir vuracakmış? Şaşarım!
Kükremiş sel gibiyim, bendimi çiğner, aşarım.
Yırtarım dağları, enginlere sığmam taşarım.

Garbın afakını sarmışsa çelik zırhlı duvar,
Benim iman dolu göğsüm gibi serhaddim var.
Ulusun, korkma! Nasıl böyle bir imanı boğar,
"Medeniyet!" dediğin tek dişi kalmış canavar?

Arkadaş! Yurduma alçakları uğratma sakın.
Siper et gövdeni, dursun bu hayasızca akın.
Doğacaktır sana va'ettiği günler Hakk'ın...
Kim bilir, belki yarın, belki yarından da yakın.

Bastığın yerleri "toprak!" diyerek geçme, tanı:
Düşün altındaki binlerce kefensiz yatanı.
Sen şehit oğlusun, incitme, yazıktır atanı:
Verme, dünyaları alsan da, bu cennet vatanı.

Kim bu cennet vatanın uğruna olmaz ki feda?
Şüheda fışkıracak toprağı sıksan, şüheda!
Canı, cananı bütün varımı alsın da Huda,
Etmesin tek vatanımdan beni dünyada cüda.

Ruhumun senden, İlahi, şudur ancak emeli:
Değmesin mabedimin göğsüne namahrem eli.
Bu ezanlar ezanlar-ki şahadetleri dinin temeli
Ebedi yurdumun üstünde benim inlemeli.

O zaman vecd ile bin secde eder-varsa-taşım,
Her cerihamdan, İlahi, boşanıp kanlı yaşım,
Fışkırır ruh-ı mücerred gibi yerden na'sım;
O zaman yükselerek arşa değer belki başım.

Dalgalar sen de şafaklar gibi ey şanlı hilal!
Olsun artık dökülen kanlarımın hepsi helal!
Ebediyen sana yok, ırkıma yok izmihlal:
Hakkıdır, hür yaşamış bayrağımın hürriyet;
Hakkıdır, Hakk'a tapan, milletimin istiklal!

Mehmet AKİF ERSOY

*Öğretmenler;
Yeni Nesil Sizin
Eseriniz Olacaktır.*

M. Akif Ersoy



GENÇLİĞE HİTABE

Ey Türk gençliği! Birinci vazifen, Türk İstiklalini, Türk cumhuriyetini, İlelebet, muhafaza ve müdafaa etmektir.

Mevcudiyetinin ve istikbalinin yegane temeli budur. Bu temel, senin, en kıymetli hazinendir. İstikbalde dahi, seni, bu hazineden, mahrum etmek isteyecek, dahili ve harici, bedhahların olacaktır. Bir gün, istiklal ve cumhuriyeti müdafaa mecburiyetine düşersen, vazifeye atılmak için, içinde bulunacağın vaziyetin imkanı ve şeraitini düşünmeyeceksin! Bu imkan ve şerait, çok namüsaıt bir mahiyette tezahür edebilir. İstiklal ve cumhuriyetine kastedecek düşmanlar, bütün dünyada emsali görülmemiş bir galibiyetin mümessili olabilirler. Cebren ve hile ile aziz vatanın, bütün kaleleri zapt edilmiş, bütün tersanelerine girilmiş, bütün ordular dağıtılmış ve memleketin her köşesi bilfiil işgal edilmiş olabilir. Bütün bu şeraitten daha elim ve daha vahim olmak üzere, memleketin dahilinde, iktidara sahip olanlar gaffet ve dalalet ve hatta hiyanet içinde bulunabilirler. Hatta bu iktidar sahipleri şahsi menfaatlerini, müstevlerin siyasi emelleriyle tevhit edebilirler. Millet, fakr u zaruret içinde harap ve bitap düşmüş olabilir.

Ey Türk istikbalinin evladı! İşte, bu ahval ve şerait içinde dahi, vazifen; Türk istiklal ve cumhuriyetini kurtarmaktır! Muhtaç olduğun kudret, damarlarındaki asil kanda, mevcuttur!

M. Akif Ersoy

Sunuş



Ülkemize 1980 yılından beri onur ve gururla hizmet vermekte olan okulumuz; mukaddes ülkemize ve onun aydınlık geleceğine yönelik en güzel katkıları yapmayı düstur edinen personeli ve yetiştirdiği üstün karakter sahibi, milli-manevi değerlere bağlı entelektüel öğrencileri ile toplumumuza en kıymetli hizmetleri vermeyi hedeflemektedir.

Okulumuz, öğrencilerimiz için en nezih ortamların başında ve en kaliteli eğitim öğretim faaliyetlerinin yürütüldüğü, öğretmenleri ve öğrencilerinin topyekûn “Sevgi bazlı bir disiplinin ortamı” olarak kurgulanmış yönetim anlayışı ile hizmet vermeyi amaçlamaktadır.

Sürekli değişim ve dönüşüm halinde olan yaşam dinamikleri içindeki toplumumuzun, tarihten gelen üstün değerlerini, kültür, medeniyet ve nezih geleneklerini muhafaza eden, asil yapısını muhafaza ederek geleceğe umutla bakan, bilim ve teknolojiyi sürekli takip eden ve üreten, akılcı, sorunları çözen, mutlu ederek mutlu olan, Türkiye Cumhuriyeti Devleti'nin ilelebet yaşaması için tüm gücünü sarf edecek nadide insanları yetiştirmek, başlıca gayemizdir.

Bizim bu vizyonumuzda belirttiğimiz hususlarda okulumuzun geleceğe dönük ne gibi kazanımlar elde edebileceğini, nelere dikkat etmemiz gerektiğini, neleri devam ettirip, neleri düzeltmemiz gerektiği konusunda bizim 5 yıllık geleceğimizi öngörmek açısından yaptığımız bir çalışmadır. Umarım bu süreçte hedeflediğimiz noktaya ulaşırız.

Mevcut planın uygulama aşamasında katkısı olan tüm paydaşlara teşekkür ederken; 2019-2023 yılı stratejik planın hazırlanmasında görev alan tüm arkadaşlara başarılar dilerim.

Fuat YILDIRIM

Okul Müdürü

İçindekiler

SUNUŞ	3
İÇİNDEKİLER	4
BÖLÜM I: GİRİŞ VE PLAN HAZIRLIK SÜRECİ	5
BÖLÜM II: DURUM ANALİZİ	5
OKULUN KISA TANITIMI	6
OKULUN MEVCUT DURUMU: TEMEL İSTATİSTİKLER	7
PAYDAŞ ANALİZİ	12
GZFT (GÜÇLÜ, ZAYIF, FIRSAT, TEHDİT) ANALİZİ	19
GELİŞİM VE SORUN ALANLARI.....	24
BÖLÜM III: MİSYON, VİZYON VE TEMEL DEĞERLER	26
MİSYONUMUZ	27
VİZYONUMUZ	27
TEMEL DEĞERLERİMİZ	27
BÖLÜM IV: AMAÇ, HEDEF VE EYLEMLER	29
TEMA I: EĞİTİM VE ÖĞRETİME ERİŞİM	29
TEMA II: EĞİTİM VE ÖĞRETİMDE KALİTENİN ARTIRILMASI	32
TEMA III: KURUMSAL KAPASİTE.....	39
V. BÖLÜM: MALİYETLENDİRME	29
EKLER:	HATA! YER İŞARETİ TANIMLANMAMIŞ.

BÖLÜM I: GİRİŞ ve PLAN HAZIRLIK SÜRECİ

2019-2023 dönemi stratejik plan hazırlanması süreci Üst Kurul ve Stratejik Plan Ekibinin oluşturulması ile başlamıştır. Ekip tarafından oluşturulan çalışma takvimi kapsamında ilk aşamada durum analizi çalışmaları yapılmış ve durum analizi aşamasında paydaşlarımızın plan sürecine aktif katılımını sağlamak üzere paydaş anketi, toplantı ve görüşmeler yapılmıştır.

Durum analizinin ardından geleceğe yönelim bölümüne geçilerek okulumuzun amaç, hedef, gösterge ve eylemleri belirlenmiştir. Çalışmaları yürüten ekip ve kurul bilgileri altta verilmiştir.

STRATEJİK PLAN ÜST KURULU

Üst Kurul Bilgileri		Ekip Bilgileri	
Adı Soyadı	Unvanı	Adı Soyadı	Unvanı
Fuat YILDIRIM	Okul Müdürü	Selmin BİLİK	Müdür Yardımcısı
Mehmet Zeki ÇULCU	Müdür Yardımcısı	Hüseyin POTO	Öğretmen
Ali Ekber GÜL	Öğretmen	Ahmet ÖZÇELİK	Öğretmen
Hasan KILIÇTEPE	Okul-Aile Birliği Başkanı	Kasım ERÇEL	Öğretmen
Ayfer TEK	Okul-Aile Birliği	Yağmur DEMİR BATIK	Öğretmen
Behzat TAZE	Yönetim Kurulu Üyesi	Ömer ÖZDEMİR	Gönüllü Veli

BÖLÜM II: DURUM ANALİZİ

Durum analizi bölümünde okulumuzun mevcut durumu ortaya konularak neredeyiz sorusuna yanıt bulunmaya çalışılmıştır.

Bu kapsamda okulumuzun kısa tanıtımı, okul künyesi ve temel istatistikleri, paydaş analizi ve görüşleri ile okulumuzun Güçlü Zayıf Fırsat ve Tehditlerinin (GZFT) ele alındığı analize yer verilmiştir.

Okulun Kısa Tanıtımı

Elazığ Anadolu Lisesi; Milli Eğitim Bakanlığına tahsis olunan arsa üzerinde 1977 yılında 24 derslikli lise, pansiyon ve spor salonu olarak inşa edilen bina, 1980 yılında "Merkez Lisesi" adı altında hizmete açılmıştır. Aynı yıl Milli Eğitim Bakanlığı tarafından okulumuzun adı "Elazığ Anadolu Lisesi" olarak değiştirilmiştir.

Okulumuz, 1980-1981 Eğitim-Öğretim Yılı içerisinde 90 öğrenci hazırlık sınıfına kabul edilerek eğitim-öğretime başlamıştır. İnşaata devam eden pansiyon binası da aynı yıl bitirilerek hizmete açılmıştır. 1980-1983 yılları arasında sadece paralı yatılı öğrencilerin kaldığı pansiyon binasında, 1983–1984 Eğitim-Öğretim Yılından itibaren parasız yatılı öğrenci kabul edilmiştir.

1981-1982 yılında orta birinci sınıf ve 1984-1985 Eğitim-Öğretim Yılında da lise kısmı açılan okulumuz, ilk mezunlarını 1986-1987 Eğitim-Öğretim Yılında vermiş, 2018-2019 Eğitim-Öğretim Yılında ise 36. dönem mezunlarını verecektir.

Okulumuzun çok amaçlı spor salonu, çalışmalar sonucunda 1987-1988 Eğitim-Öğretim Yılında hizmete girmiştir. Okulumuzda bir adet yabancı dil laboratuvarı, bir adet Türk dili laboratuvarı, bir adet görsel etkinlik salonu, bir adet bilgisayar laboratuvarı, bir adet fizik laboratuvarı, bir adet kimya laboratuvarı ve bir adet biyoloji laboratuvarı mevcuttur.

Öğrencilerimiz girdikleri sınav ve yarışmalarda, fen liseleri giriş sınavlarında ve devlet parasız yatılılık-bursluluk sınavlarında Türkiye birinciliğini kazanma başarısını göstermişlerdir.

ÖSS'de 1986-1987 Eğitim-Öğretim Yılından itibaren yüzde yüze varan başarı sağlanmaktadır. Okulumuz genel liseler içerisinde Türkiye 8'inciliği, 11'inciliği ve 15'inciliği, yabancı dille eğitim yapan liseler arasında Türkiye 14'üncülüğü ve Anadolu liseleri içerisinde Türkiye 2'inciliği kazanmıştır.

Okulumuz, 2009-ÖSS'de 780 Anadolu Lisesi arasında Sayısal-1'de Türkiye 18'incisi, Sayısal-2'de Türkiye 25'incisi olmuştur. 2010-YGS'de Türkiye 18'incisi ve il birincisi çıkararak ilk 100'de 6 öğrenci ve yine ilk 1000'de 15 öğrenci derecesi elde etmeyi başarmış, 2019 YKS sınavında bir öğrencimiz Türkiye 14.ü olarak eğitim-öğretim kalitesinin artarak devam edeceğini göstermiştir.

Öğrencilerimizin daha iyi yetişmesi için 2000 yılından itibaren eğitimde toplam kalite yönetimini büyük bir titizlikle gerçekleştirmektedir. Okul olarak hedefimiz ISO-9001 belgesi almaktır.

Okulumuz; 1 müdür, 3 müdür yardımcısı, 60 kadrolu öğretmen, 3 memur, 6 hizmetli, 2 teknisyen ve şoför olmak üzere toplam 76 çalışan ile Türk Milli Eğitimine hizmet vermektedir.

Okulun Mevcut Durumu: Temel İstatistikler

Okul Künyesi

Okulumuzun temel girdilerine ilişkin bilgiler altta yer alan okul künyesine ilişkin tabloda yer almaktadır.

Temel Bilgiler Tablosu- Okul Künyesi

İli: Elâzığ		İlçesi: Merkez			
Adres:	Rızaiye Mah. İnönü Cad. No:81	Coğrafi Konum (link):	https://goo.gl/maps/ZrigtpuF7KQ2		
Telefon Numarası:	0 424 236 97 27	Faks Numarası:	0 424 212 32 91		
e- Posta Adresi:	144609@meb.k12.tr	Web sayfası adresi:	http://elaziganadolulisesi.meb.k12.tr/		
Kurum Kodu:	144609	Öğretim Şekli:	Tam Gün		
Okulun Hizmete Giriş Tarihi: 1980		Toplam Çalışan Sayısı	58		
Öğrenci Sayısı:	Kız	446	Öğretmen Sayısı	Kadın	8
	Erkek	298		Erkek	50
	Toplam	744		Toplam	58
Derslik Başına Düşen Öğrenci Sayısı		: 31	Şube Başına Düşen Öğrenci Sayısı		: 31
Öğretmen Başına Düşen Öğrenci Sayısı		: 13	Şube Başına 30'dan Fazla Öğrencisi Olan Şube Sayısı		: 15
Öğrenci Başına Düşen Toplam Gider Miktarı		:50	Öğretmenlerin Kurumdaki Ortalama Görev Süresi		: 7

Çalışan Bilgileri

Okulumuzun çalışanlarına ilişkin bilgiler altta yer alan tabloda belirtilmiştir.

Çalışan Bilgileri Tablosu

Unvan*	Erkek	Kadın	Toplam
Okul Müdürü ve Müdür Yardımcısı	3	1	4
Branş Öğretmeni	50	8	58
Rehber Öğretmen	1	1	2
İdari Personel	2	1	3
Yardımcı Personel	6	2	8
Güvenlik Personeli	-	1	1
Toplam Çalışan Sayıları	62	14	76

Okulumuz Bina ve Alanları

Okulumuzun binası ile açık ve kapalı alanlarına ilişkin temel bilgiler altta yer almaktadır.

Okul Yerleşkesine İlişkin Bilgiler

Okul Bölümleri		Özel Alanlar	Var	Yok
Okul Kat Sayısı	4	Çok Amaçlı Salon	✓	
Derslik Sayısı	24	Çok Amaçlı Saha	✓	
Derslik Alanları (m2)	1.800	Kütüphane	✓	
Kullanılan Derslik Sayısı	24	Fen Laboratuvarı	✓	
Şube Sayısı	24	Bilgisayar Laboratuvarı	✓	
İdari Odaların Alanı (m2)	150	İş Atölyesi	✓	
Öğretmenler Odası (m2)	32	Beceri Atölyesi	✓	
Okul Oturum Alanı (m2)	12.000	Pansiyon	✓	
Okul Bahçesi (Açık Alan)(m2)	9094			
Okul Kapalı Alan (m2)	2906			
Sanatsal, bilimsel ve sportif amaçlı toplam alan (m ²)	96			
Kantin (m2)	200			
Tuvalet Sayısı	11			

Sınıf ve Öğrenci Bilgileri

Okulumuzda yer alan sınıfların öğrenci sayıları alttaki tabloda verilmiştir.

SINIFI	Kız	Erkek	Toplam	SINIFI	Kız	Erkek	Toplam
9/A	28	14	42	11/A	16	10	26
9/B	27	12	39	11/B	26	6	32
9/C	29	12	41	11/C	13	13	26
9/D	26	15	41	11/D	13	13	26
9/E	21	19	40	12/A	7	13	20
9/F	28	14	42	12/B	12	9	21
10/A	33	12	45	12/C	9	12	21
10/B	31	12	43	12/D	13	19	32
10/C	22	20	42	12/E	12	8	20
10/D	28	14	42	12/F	11	10	21
10/E	23	20	43	12/G	8	7	15
10/F	24	18	28				

Donanım ve Teknolojik Kaynaklarımız

Teknolojik kaynaklar başta olmak üzere okulumuzda bulunan çalışan durumdaki donanım malzemesine ilişkin bilgiye alttaki tabloda yer verilmiştir.

Teknolojik Kaynaklar Tablosu

Ekipman	Sayısı	Ekipman	Sayısı
Akıllı Tahta Sayısı	36	TV Sayısı	3
Masaüstü Bilgisayar Sayısı	12	Yazıcı Sayısı	12
Taşınabilir Bilgisayar Sayısı	2	Fotokopi Makinası Sayısı	3
Projeksiyon Sayısı	2	İnternet Bağlantı Hızı	300 Mbps
Dijital Fotoğraf Makinesi	1	Webcam	5

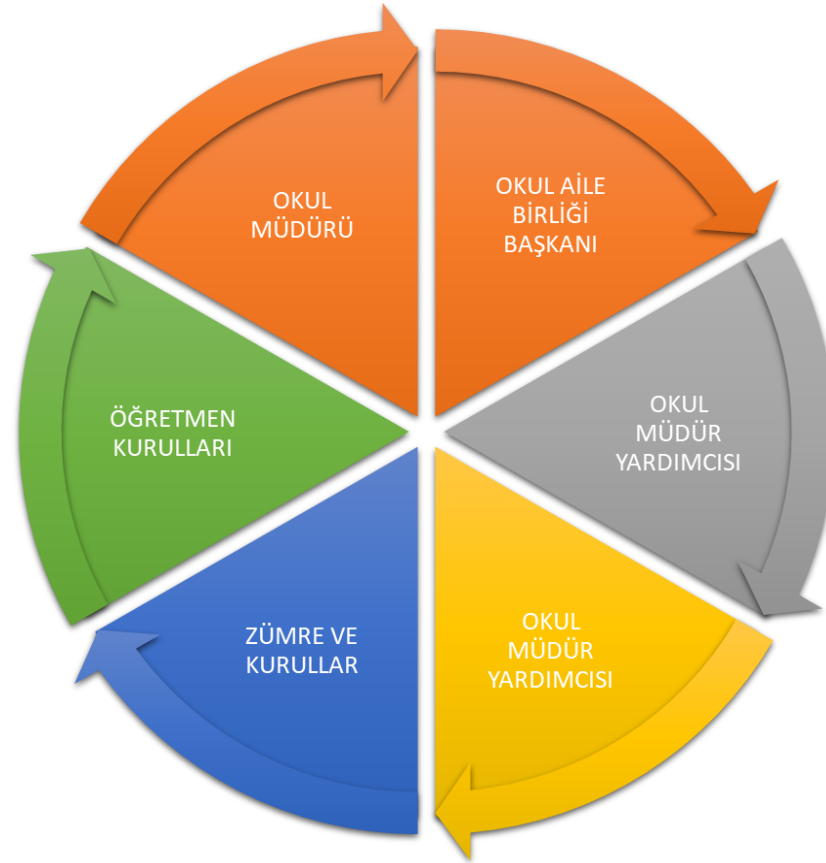
Gelir ve Gider Bilgisi

Okulumuzun genel bütçe ödenekleri, okul aile birliği gelirleri ve diğer katkılarda dâhil olmak üzere gelir ve giderlerine ilişkin son iki yıl gerçekleşme bilgileri alttaki tabloda verilmiştir.

Yıllar	Gelir Miktarı	Gider Miktarı
2017	34,000	34,000
2018	36,000	36,000

PAYDAŞ ANALİZİ

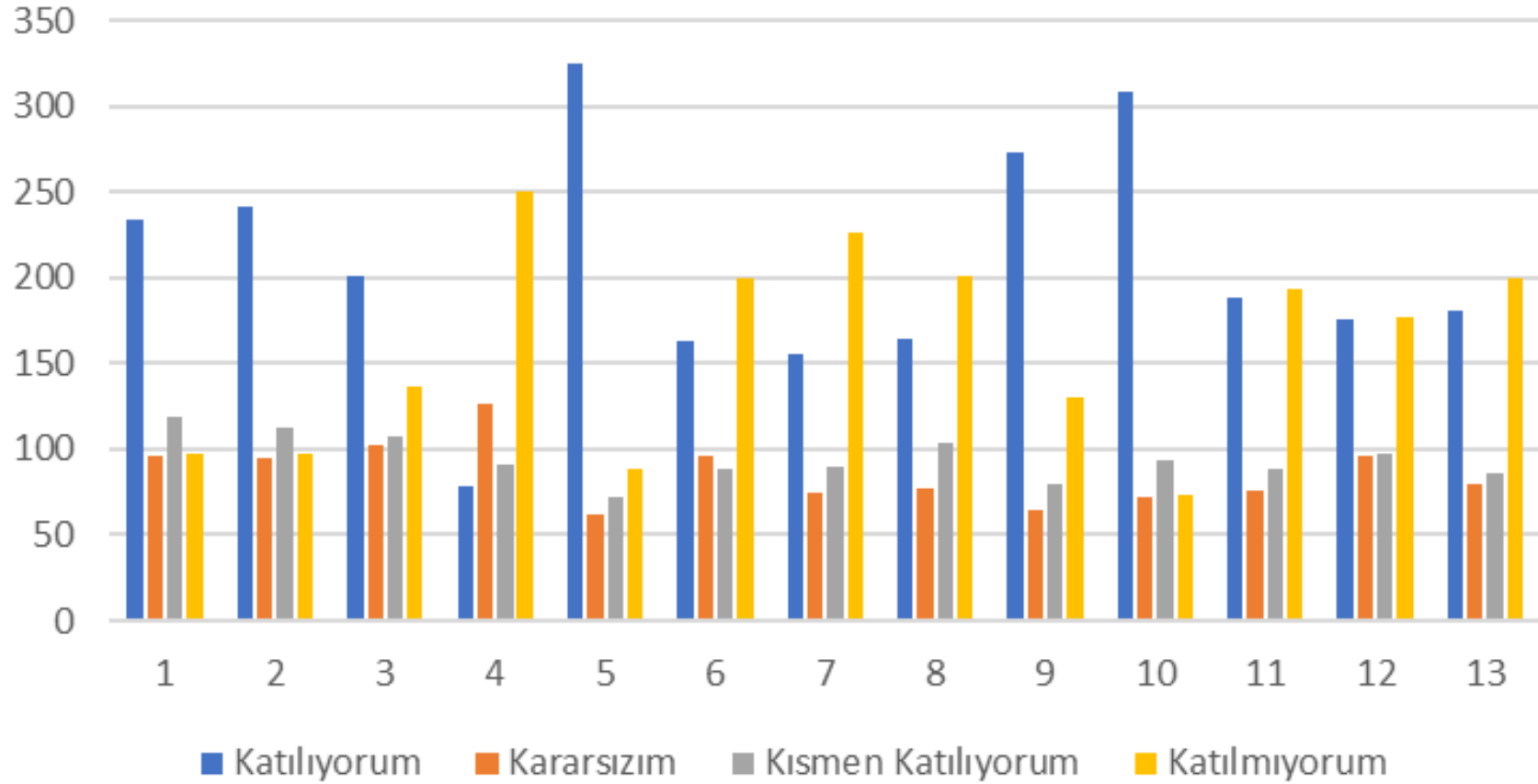
Kurumumuzun temel paydaşları öğrenci, veli ve öğretmen olmakla birlikte eğitimin dışsal etkisi nedeniyle okul çevresinde etkileşim içinde olunan geniş bir paydaş kitlesi bulunmaktadır. Paydaşlarımızın görüşleri anket, toplantı, dilek ve istek kutuları, elektronik ortamda iletilen önerilerde dâhil olmak üzere çeşitli yöntemlerle sürekli olarak alınmaktadır.



Öğrenci Anketi Sonuçları:

MADDELER		Katılıyorum	Kararsızım	Kısmen Katılıyorum	Katılmıyorum
1	Öğretmenlerimle ihtiyaç duyduğumda rahatlıkla görüşebilirim	234	96	119	98
2	Okul müdürü ile ihtiyaç duyduğumda rahatlıkla konuşabiliyorum	241	95	113	98
3	Okulun rehberlik servisinden yeterince yararlanabiliyorum	201	102	107	137
4	Okula ilettiğimiz öneri ve isteklerimiz dikkate alınır	79	127	91	250
5	Okulda kendimi güvende hissediyorum]	325	62	72	88
6	Okulda öğrencilerle ilgili alınan kararlarda bizlerin görüşleri alınır	163	96	88	200
7	Öğretmenler yeniliğe açık olarak derslerin işlenişinde çeşitli yöntemler kullanmaktadır	155	75	90	227
8	Derslerde konuya göre uygun araç gereçler kullanılmaktadır	165	77	104	201
9	Teneffüslerde ihtiyaçlarımı giderebiliyorum	273	64	80	130
10	Okulun içi ve dışı temizdir	308	72	93	74
11	Okulun binası ve diğer fiziki mekanlar yeterlidir	188	76	89	194
12	Okul kantininde satılan malzemeler sağlıklı ve güvenlidir	176	96	98	177
13	Okulumuzda yeterli miktarda sanatsal ve kültürel faaliyetler düzenlenmektedir	181	80	86	200

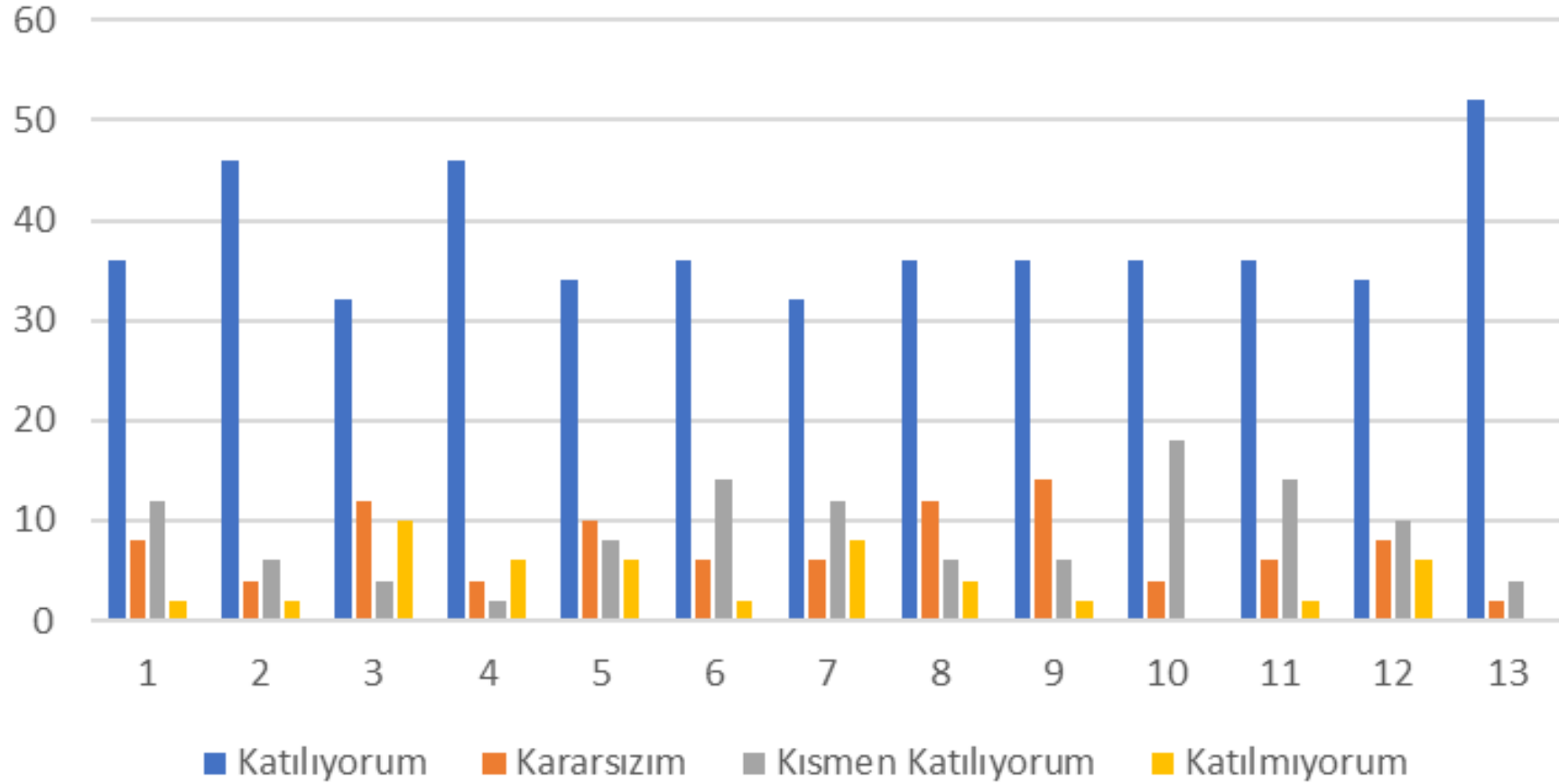
Öğrenci Anket Sonuçları



Öğretmen Anketi Sonuçları:

MADDELER		Katılıyor	Kararsız	Kısmen Katılıyor	Katılmıyor
1	Okulumuzda alınan kararlar, çalışanların katılımıyla alınır.	36	8	12	2
2	Kurumdaki tüm duyurular çalışanlara zamanında iletilir.	46	4	6	2
3	Her türlü ödüllendirmede adil olma, tarafsızlık ve objektiflik esastır.	32	12	4	10
4	Kendimi, okulun değerli bir üyesi olarak görürüm.	46	4	2	6
5	Çalıştığım okul bana kendimi geliştirme imkânı tanımaktadır.	34	10	8	6
6	Okul, teknik araç ve gereç yönünden yeterli donanıma sahiptir.	36	6	14	2
7	Okulda çalışanlara yönelik sosyal ve kültürel faaliyetler düzenlenir.	32	6	12	8
8	Okulda öğretmenler arasında ayrım yapılmamaktadır.	36	12	6	4
9	Okulumuzda yerelde ve toplum üzerinde olumlu etki bırakacak çalışmalar yapılmaktadır.	36	14	6	2
10	Yöneticilerimiz, yaratıcı ve yenilikçi düşüncelerin üretilmesini teşvik etmektedir.	36	4	18	0
11	Yöneticiler, okulun vizyonunu, stratejilerini, iyileştirmeye açık alanlarını vs. çalışanlarla paylaşır.	36	6	14	2
12	Okulumuzda sadece öğretmenlerin kullanımına tahsis edilmiş yerler yeterlidir.	34	8	10	6
13	Alanıma ilişkin yenilik ve gelişmeleri takip eder ve kendimi güncellerim.	52	2	4	0

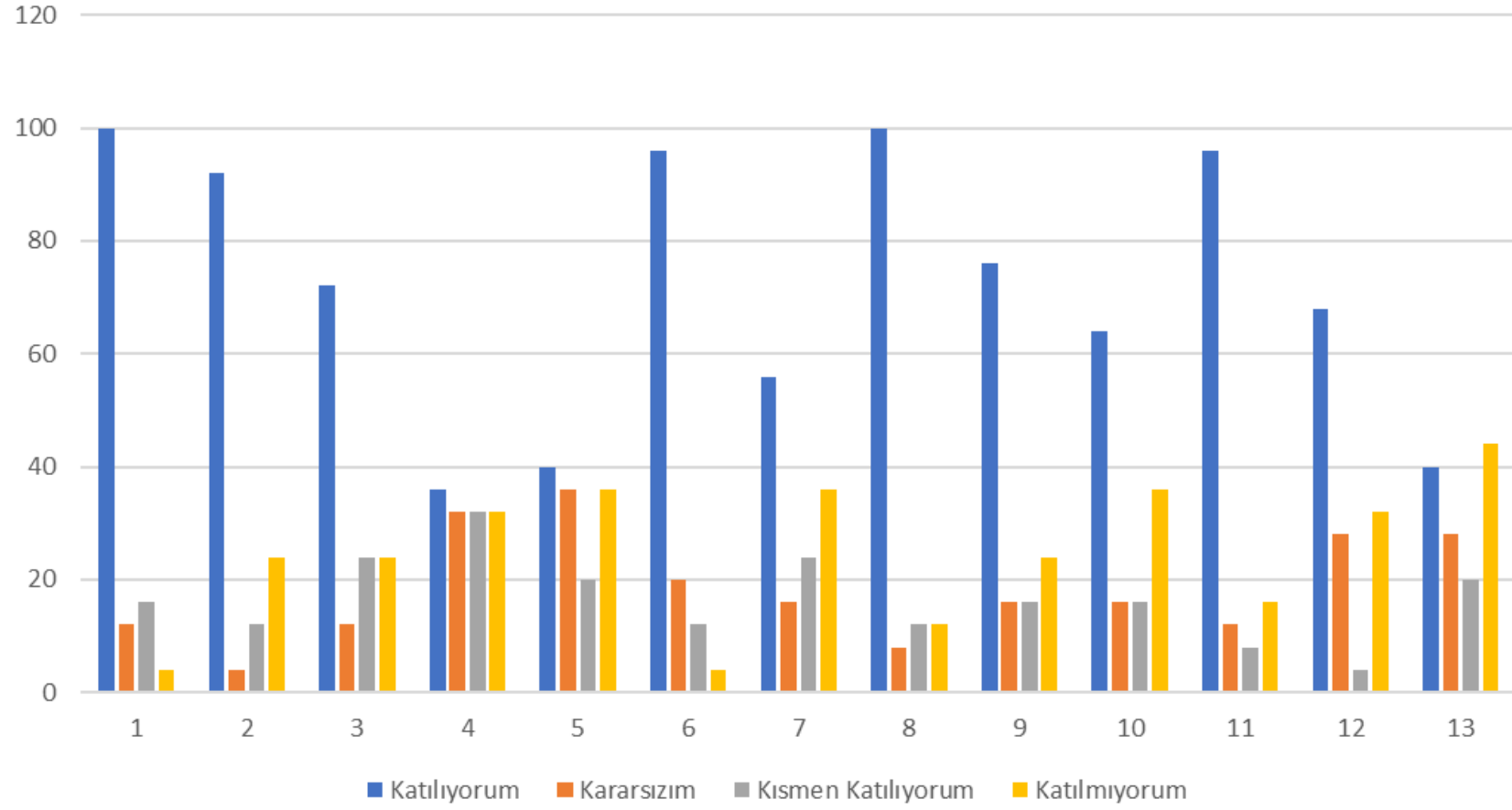
Öğretmen Anketi Sonuçları



Veli Anketi Sonuçları:

MADDELER		Katılıyorum	Kararsızım	Kısmen Katılıyorum	Katılmıyorum
1	İhtiyaç duyduğumda okul çalışanlarıyla rahatlıkla görüşebiliyorum.	100	12	16	4
2	Bizi ilgilendiren okul duyurularını zamanında öğreniyorum.	92	4	12	24
3	Öğrencimle ilgili konularda okulda rehberlik hizmeti alabiliyorum.	72	12	24	24
4	Okula ilettiğim istek ve şikayetlerim dikkate alınıyor.	36	32	32	32
5	Öğretmenler yeniliğe açık olarak derslerin işlenişinde çeşitli yöntemler kullanmaktadır.	40	36	20	36
6	Okulda yabancı kişilere karşı güvenlik önlemleri alınmaktadır.	96	20	12	4
7	Okulda bizleri ilgilendiren kararlarda görüşlerimiz dikkate alınır.	56	16	24	36
8	E-Okul Veli Bilgilendirme Sistemi ile okulun internet sayfasını düzenli olarak takip ediyorum.	100	8	12	12
9	Çocuğumun okulunu sevdiğini ve öğretmenleriyle iyi anlaştığını düşünüyorum.	76	16	16	24
10	Okul, teknik araç ve gereç yönünden yeterli donanıma sahiptir.	64	16	16	36
11	Okul her zaman temiz ve bakımlıdır.	96	12	8	16
12	Okulun binası ve diğer fiziki mekanlar yeterlidir.	68	28	4	32
13	Okulumuzda yeterli miktarda sanatsal ve kültürel faaliyetler düzenlenmektedir.	40	28	20	44

Veli Anketi Sonuçları



GZFT (Güçlü, Zayıf, Fırsat, Tehdit) Analizi

Okulumuzun temel istatistiklerinde verilen okul künyesi, çalışan bilgileri, bina bilgileri, teknolojik kaynak bilgileri ve gelir gider bilgileri ile paydaş anketleri sonucunda ortaya çıkan sorun ve gelişime açık alanlar iç ve dış faktör olarak değerlendirilerek GZFT tablosunda belirtilmiştir. Dolayısıyla olguyu belirten istatistikler ile algıyı ölçen anketlerden çıkan sonuçlar tek bir analizde birleştirilmiştir.

Kurumun güçlü ve zayıf yönleri donanım, malzeme, çalışan, iş yapma becerisi, kurumsal iletişim gibi çok çeşitli alanlarda kendisinden kaynaklı olan güçlülükleri ve zayıflıkları ifade etmektedir ve ayırmda temel olarak okul müdürü/müdürlüğü kapsamından bakılarak iç faktör ve dış faktör ayrımı yapılmıştır.

İçsel Faktörler

Güçlü Yönler

Öğrenciler	<ol style="list-style-type: none">1. Disiplin olayları açısından büyük sorunların olmaması2. İkinci yabancı dilin öğretilmesi3. Proje tabanlı çalışma anlayışının olması4. Öğrenci başarılarını artırmak için kararlaştırılan projelerin uygulama alanına koyulması. (Etüt saatleri, sınav deneme günleri, öğretmenlerin soru çözme günlerinin ayarlanması.)5. Sağlık ve üniversite birimleri ile diyaloglarımızın olumlu olması6. Demokratik, şeffaf ve eleştiriye açık okul ortamı7. Zengin bir kütüphane
------------	---

Çalışanlar	<ol style="list-style-type: none">1. Çevreye ve okula uyum sağlamış ve alanında akademik kariyeri olan bir öğretmen kadrosunun var olması2. Okulumuzun rehberlik servisi Üniversiteye hazırlanan öğrenci gruplarına belirli aralıklarla seminer vermesi ve kendi alanında kariyer yapmış kişilerin seminer vermesine ortam hazırlaması3. Güçlü bir kurum kültürü4. Yönetici-öğretmen-öğrenci ve veli iletişimi
Veliler	<ol style="list-style-type: none">1. Okul-aile birliğinin faal bir şekilde çalışacak bir ortamının olması2. Ailelerin bilinç düzeyi3. Etkinliklere katılım ve teşvik
Bina ve Yerleşke	<ol style="list-style-type: none">1. Okulun merkezi konumu nedeniyle kolay ulaşım imkânı bulunması2. Kapasitesi geniş olan bir kütüphaneye sahip olması3. Okulun güvenliğini sağlayacak okulun güvenlik görevlisi olması4. Deneylemler ve araştırmaların yapılabilmesi için tam tesisatlı kimya ve fizik laboratuvarının olması5. Kapalı spor salonunun bulunması6. Okul kantinimizin nitelikli ve kaliteli hizmet vermesi7. Okulumuzda resim ve müzik atölyelerin olması8. Pansiyon ve yemekhane olması9. Halı saha olması.10. Okulun içinin ve dışının güvenlik kameraları ile izlenmesi

Donanım	<ol style="list-style-type: none"> 1. Bilgisayar laboratuvarının, okulumuz Bilişim Teknolojileri Rehber Öğretmeni gözetiminde öğrenci ve öğretmenlere internet hizmeti verilmesi 2. Okulumuzda teknolojik alt yapının iyi olması
Bütçe	<ol style="list-style-type: none"> 1.Kantin gelirleri 2.Okul aile birliği 3.Hayırsaver destekleri
Yönetim Süreçleri	<ol style="list-style-type: none"> 1. İnsan kaynaklarının etkin ve verimli kullanılması 2. Tecrübeli bir yönetim kadrosuna sahip olunması 3. İdari personelinin nitelikli, özverili ve adil olması yanı sıra her konuda Öğretmenleri destekleyen bir anlayışa sahip olması
İletişim Süreçleri	<ol style="list-style-type: none"> 1. Her türlü iletişim araç- gereçleri-iletişim ağları

Zayıf Yönler

Öğrenciler	<ol style="list-style-type: none"> 1. Öğrencilerin üniversiteyi kazanamama korkusunun çok fazla olması 2. Bazı öğrencilerimizin kendi istedikleri dışında aileleri tarafından farklı alanlara yönlendirilmesi 3. Öğrenci sayımızın fazla olması 4. Öğrenci devamsızlığının önüne geçilememesi 5. Sosyal, kültürel ve sportif faaliyetlerin istenilen seviyede olmaması 6. Bilişim teknolojilerinin kullanımında istenilen seviyede olunmaması 7. Kitap okuma alışkanlığının istenilen seviyede olmaması 8. Proje üretimine yeterince önem verilmemesi 9. Pansiyonda kalan öğrenciler arasındaki okul-egitim anlayışındaki farklılıklar bulunması
------------	---

Çalışanlar	<ol style="list-style-type: none"> 1. Yardımcı personelin yetersizliği 2. Yönetici ve öğretmenlere sunulan hizmet içi eğitim yetersizliği
Veliler	1.Sosyo- ekonomik düzey farklılıkları
Bina ve Yerleşke	<ol style="list-style-type: none"> 1. Okul binamızın öğrencilere daha modern eğitim-öğretim ortamları kurulmasına imkân sağlamaması 2. Okulun yatılı pansiyonu olması 3. Konferans salonunun fiziki imkânlar açısından yetersiz oluşu 4. Okul içerisinde sosyal etkinlik yapabilecek ortak alanların az olması 5. Yemekhane kapasitesinin yeterli olmaması

Dışsal Faktörler

Fırsatlar

Politik	<ol style="list-style-type: none"> 1. Şehrimizin güzide kurum ve kuruluşlarından sürekli yardım alabilmesi 2. Sağlık kuruluşları ve üniversiteler vs. yakın olunması, her an yardım alabilme imkânının olması
Ekonomik	<ol style="list-style-type: none"> 1. Velilerimizden yardım istendiği takdirde okulumuza yardım etmeleri 2. Okulumuz mezunlarının okulumuza destek vermeleri
Sosyolojik	<ol style="list-style-type: none"> 1. Mezun olmuş ve kariyer sahibi birçok gönüllümüz olması 2. Veli profilimizin okula desteğe açık olması ve eğitim önemsemesi 3. Öğrenci -Öğretmen ve okulun beklentisinin yüksek olması
Teknolojik	1.Teknoloji doğru kullanıldığı zaman eğitim üzerindeki olumlu etkileri
Mevzuat-Yasal	1.Eğitimde fırsat eşitliği

Ekolojik	<ol style="list-style-type: none">1. Okulumuza ulaşımının rahat olması2. Çevre bilincindeki artış
----------	--

Tehditler

Politik	<ol style="list-style-type: none">1.Eğitim sisteminde sürekli yenilenen programlar2.Destek personel yetersizliği3.Sınav sistemindeki değişiklikler4.Yerel yönetimlerin eğitime politikaları
Ekonomik	<ol style="list-style-type: none">1. Sosyoekonomik yetersiz aileler, boşanmış ebeveynler, monitör bağımlısı öğrenciler bulunması2. Hayır kurumu desteklerinin yeterli seviyede olmaması
Sosyolojik	<ol style="list-style-type: none">1. Velilerin okulumuz öğrenci ve öğretmenlerinden yüksek beklentileri
Teknolojik	<ol style="list-style-type: none">1. Öğrencilerin cep telefonu, tablet vb. cihazlarla fazla meşgul olmaları2. İnternet erişiminin kısıtlı olması3. Öğrenci sayısının fazla oluşu nedeniyle yeterli denetimin sağlanamaması ve güvenlik önlemlerinin yetersiz kalmasına neden olabilmesi
Mevzuat-Yasal	Velilerin eğitime yönelik duyarlılık düzeylerindeki farklılıklar. Mevzuat değişiklikleri
Ekolojik	<ol style="list-style-type: none">1. İlin deprem kuşağında yer alıyor olması2. Bahçe duvarlarının alçak olması ve kot farklarının bulunması3. Okul ve pansiyon binasının eski oluşu nedeniyle kanalizasyon, doğal gaz vb. altyapı konusunda sorunlar/riskler bulunması

Gelişim ve Sorun Alanları

Gelişim ve sorun alanları analizi ile GZFT analizi sonucunda ortaya çıkan sonuçların planın geleceğe yönelim bölümü ile ilişkilendirilmesi ve buradan hareketle hedef, gösterge ve eylemlerin belirlenmesi sağlanmaktadır.

Gelişim ve sorun alanları ayrımında eğitim ve öğretim faaliyetlerine ilişkin üç temel tema olan Eğitime Erişim, Eğitimde Kalite ve Kurumsal Kapasite kullanılmıştır. Eğitime erişim, öğrencinin eğitim faaliyetine erişmesi ve tamamlamasına ilişkin süreçleri; Eğitimde kalite, öğrencinin akademik başarısı, sosyal ve bilişsel gelişimi ve istihdamı da dâhil olmak üzere eğitim ve öğretim sürecinin hayata hazırlama evresini; Kurumsal kapasite ise kurumsal yapı, kurum kültürü, donanım, bina gibi eğitim ve öğretim sürecine destek mahiyetinde olan kapasiteyi belirtmektedir.

Eğitime Erişim	Eğitimde Kalite	Kurumsal Kapasite
<ul style="list-style-type: none">• Zorunlu Eğitimde devamsızlık• Ortaöğretimde örgün eğitimin dışına çıkan öğrenciler• Yurt ve pansiyonların doluluk oranları• Öğrencilere yönelik uyum faaliyetleri• Ders materyal eksikleri• Öğlen arasının kısa olması• Velilerin görev ve sorumluluklarını yerine getirmemeleri• Okul-veli iş birliği yetersizliği	<ul style="list-style-type: none">• Bilimsel, kültürel, sanatsal ve sportif faaliyetler• Okuma kültürü• Örgün ve yaygın eğitimi destekleme ve yetiştirme kurslar• Elektronik ders içerikleri• Eğitimde ve öğretim süreçlerinde bilgi ve iletişim teknolojilerinin kullanımı• Üstün yetenekli öğrencilere yönelik eğitim öğretim hizmetleri• Okul sağlığı ve hijyen	<ul style="list-style-type: none">• Çalışanların ödüllendirilmesi ve motivasyon• İnsan kaynağının genel ve mesleki yeterliklerinin geliştirilmesi• Uluslararası fonların etkin kullanımı• Okulumuzun fiziki kapasitesi• Okul pansiyonumuz• Okulumuzun sosyal, kültürel, sanatsal ve sportif faaliyet alanlarının yetersizliği• Okulumuzun maddi imkânsızlıkları

<ul style="list-style-type: none">• Veli ilgisizliđi• Öğrencilerin özürlü/özürsüz devamsızlık eğilimlerinin yüksek oluşu• Hizmetli personel eksikliđine bađlı olarak temizlik hizmetlerinde aksamalar	<ul style="list-style-type: none">• Okul güvenliđi• Eğitsel, mesleki ve kişisel rehberlik hizmetleri• Temel dersler önceliđinde ulusal ve uluslararası sınavlarda öğrenci başarı durumu• Öğrencilerin sınav kaygısı• Eğitsel deđerlendirme ve tanılama• Yabancı dil yeterliliđi• Uluslararası hareketlilik programlarına katılım	<ul style="list-style-type: none">• Fiziki mekân yetersizlikleri
---	--	--

Gelişim ve sorun alanlarına ilişkin GZFT analizinden yola çıkılarak saptamalar yapılırken yukarıdaki tabloda yer alan ayırmda belirtilen temel sorun alanlarına dikkat edilmesi gerekmektedir.

Gelişim ve Sorun Alanlarımız

1.TEMA: EĞİTİM VE ÖĞRETİME ERİŞİM

1	Kayıt bölgesindeki çocukların kayıt durumu
2	Devam devamsızlık
3	Özel eğitime ihtiyaç duyan bireylerin uygun eğitime erişimi
4	Yabancı uyruklu öğrencilerin eğitimi
5	Sınıf tekrarı ve eğitim öğretim süreçlerini tamamlama
6	Oryantasyon çalışmalarının çeşitlendirilmesi

2.TEMA: EĞİTİM VE ÖĞRETİMDE KALİTE

1	Öğrencilerin akademik başarı düzeylerinin geliştirilmesi
2	Öğrencilerin bireysel gelişimlerine yönelik faaliyetlerin artırılması
3	Eğitim-öğretim sürecinde sanatsal, sportif ve kültürel faaliyet türlerinin çoğaltılması
4	Kurumsal aidiyet duygusunun geliştirilmesi
5	Eğitimde bilgi ve iletişim teknolojilerinin kullanımı
6	Destekleme ve yetiştirme kursları
7	Öğretmenlere yönelik hizmet içi eğitimler
8	Eğitimi destekleyecek ve geliştirecek projeler geliştirme

3.TEMA: KURUMSAL KAPASİTE

1	İnsan kaynaklarının genel ve mesleki yetkinliklerinin hizmet içi eğitim yoluyla geliştirilmesi
2	Demokratik yönetim anlayışının geliştirilmesi
3	Okulun fiziki ve mali kaynaklarının gelişiminin sağlanması
4	İç ve dış paydaşlar arasında istenilen iletişimin azami ölçüde sağlanması
5	Projelerin etkililiği ve proje çıktılarının sürdürülebilirliğinin sağlanması
6	İş güvenliği ve sivil savunma bilincinin oluşturulması
7	Kültürel, sosyal ve sportif alanlar

BÖLÜM III: MİSYON, VİZYON VE TEMEL DEĞERLER

Okul Müdürlüğümüzün Misyon, vizyon, temel ilke ve değerlerinin oluşturulması kapsamında öğretmenlerimiz, öğrencilerimiz, velilerimiz, çalışanlarımız ve diğer paydaşlarımızdan alınan görüşler, sonucunda stratejik plan hazırlama ekibi tarafından oluşturulan Misyon, Vizyon, Temel Değerler; Okulumuz üst kurulana sunulmuş ve üst kurul tarafından onaylanmıştır.

MİSYONUMUZ

Türk Milli Eğitimi'nin genel amaçları doğrultusunda öğrencilerimizin insana, düşünceye, özgürlüğe, ahlaka ve kültürel mirasa saygıya dayanan bir eğitim anlayışının yayılmasına katkıda bulunmalarını sağlamak, onlara 21. yüzyılın gelişen ve değişen ihtiyaçlarına cevap verebilecek beceriler kazandırmak için varız.

VİZYONUMUZ

Elâzığ Anadolu Lisesi'ni her zaman tercih edilen bir eğitim kurumu haline getirmek.

TEMEL DEĞERLERİMİZ

Temel değerlerimiz, tüm eğitim öğretim ve idari personelin katılımı ile belirlenmiştir. Misyonun yerine getirilmesinde aşağıdaki değerlere sahip olunmasının gerekliliğinin vazgeçilmez olduğuna inanılmaktadır.

- ✓ Atatürk ilke ve inkılâplarına bağlı olmak: Okul yönetimi ve çalışanların eğitim öğretimde ilk prensipleri Atatürk ilke ve inkılâplarına bağlı olmaktır.
- ✓ Adil olmak: Okul yönetimi kurum çalışanları ve öğrenciler arasında ayırım yapmaz.
- ✓ Akılcılık: Okul yönetimi ve çalışanlar faaliyetlerinde bilimsel verileri kullanır.
- ✓ İdealist olmak: Okul yönetimi ve çalışanlar idealisttir.

- ✓ İşbirliğine açık olmak: Okul yönetimi ve çalışanlar iş birliğine açık toplam kalite yönetimini esas alır.
- ✓ Liyakat: Okul yönetimi kurum çalışanları arasında liyakate önem verir.
- ✓ Takım bilinci: Okul çalışanları iş birliği, dayanışma ve paylaşma anlayışı içerisinde hareket eder.
- ✓ Katılımcılık: Çalışanlar bireysel özellik ve idealizmlerini koruyarak her kademedeki yönetim süreçlerine katılır.
- ✓ Yenilikçilik ve Yaratıcılık: Çalışanlar yenilikçi ve yaratıcı düşünce ve görüşlerini serbestçe dile getirir, risk alır.
- ✓ Sürekli eğitim-öğretim: Okul çalışanları yaşam boyu öğrenim prensibinin önemini farkındadırlar.
- ✓ Kurum aidiyeti: Çalışanlar kendilerini kurumun bir öznesi olarak görürler.
- ✓ Hoşgörülü olmak: Okul çalışanları birbirlerine ve çevreye karşı hoşgörülüdür.
- ✓ Çevre bilinci: Okul çalışanları çevreye duyarlıdır, doğal yaşamı korur ve geliştirir.
- ✓ Veriye ve bilgiye dayalı karar almak: Okul çalışanları eğitim öğretim faaliyetlerinde bilimsel veri ve bilgidan hareket ederler.
- ✓ Şeffaflık: Faaliyetler, paydaşların erişimine açık olarak gerçekleştirilir. Her düzeyde yetkilinin eylem ve kararlarından dolayı hesap verme yükümlülüğü vardır.
- ✓ Mükemmeli aramak: Çalışanlar okulunu tüm faaliyetlerini sürekli olarak iyileştirmek ve geliştirmek anlayışıyla hareket eder.
- ✓ Toplum yararı: Okul faaliyetlerinde toplum yararı gözetilir.
- ✓ Dürüstlük: Tüm paydaşlar birbirlerine karşı dürüsttür.
- ✓ Güvenilirlik: Tüm paydaşlar birbirlerine güvenirlir.
- ✓ Kurallara ve etik değerlere bağlı olmak: Okulumuzda başarıyla olmak önemlidir ancak kurallara ve değerlere bağlı kalarak başarılı olmak önemlidir.
- ✓ Saygılı olmak: Tüm paydaşlar tüm paylaşımlarda birbirlerine karşı saygılı davranırlar.
- ✓ Sorumluluk bilinci: Yapılan tüm işlerde ve alınan, uygulanan kararlarda yasalara ve yönetmeliklere, kurul kararlarına uygun davranılır. Kişiler yaptıkları veya yapacakları işlerin sorumluluklarını üstlenirler.

BÖLÜM IV: AMAÇ, HEDEF VE EYLEMLER

Bu bölümde, stratejik amaçlar, hedefler ve eylemler yer almaktadır.

TEMA I: EĞİTİM VE ÖĞRETİME ERİŞİM

Eğitim ve öğretime erişim okullaşma ve okul terki, devam ve devamsızlık, okula uyum ve oryantasyon, özel eğitime ihtiyaç duyan bireylerin eğitime erişimi, yabancı öğrencilerin eğitime erişimi ve hayat boyu öğrenme kapsamında yürütülen faaliyetlerin ele alındığı temadır.

Stratejik Amaç 1:

Kayıt bölgemizde yer alan çocukların okullaşma oranlarını artıran, öğrencilerin uyum ve devamsızlık sorunlarını gideren etkin bir yönetim yapısı kurulacaktır.

Stratejik Hedef 1.1. Kayıt bölgemizde yer alan çocukların okullaşma oranları artırılacak ve öğrencilerin uyum ve devamsızlık sorunları da giderilecektir.

Performans Göstergeleri

No	PERFORMANS GÖSTERGESİ	Mevcut		HEDEF					
		2018	2019	2020	2021	2022	2023		
PG.1.1.1	Okullaşma oranı	PG.1.1.1.1. Kayıt bölgesindeki öğrencilerden okula kayıt yaptıranların oranı	% 100	% 100	% 100	% 100	% 100	% 100	
		PG.1.1.1.1. 14-17 yaş kayıt bölgesi kız çocuklarının okullaşma oranı	% 100	% 100	% 100	% 100	% 100	% 100	% 100
		PG.1.1.1.1. 14-17 yaş kayıt bölgesi okullaşma oranı	% 100	% 100	% 100	% 100	% 100	% 100	% 100
PG.1.1.2	Okula yeni başlayan öğrencilerden uyum eğitimine katılanların oranı (%)	% 30	% 35	% 40	% 45	% 50	% 55		
*PG.1.1.3	Bir eğitim ve öğretim döneminde 20 gün ve üzeri devamsızlık yapan öğrenci oranı	PG.1.1.3.1. 9. Sınıf	% 0,13	% 0	% 0	% 0	% 0	% 0	% 0
		PG.1.1.3.2. 10. Sınıf	% 0	% 0	% 0	% 0	% 0	% 0	% 0
		PG.1.1.3.3. 11. Sınıf	% 0	% 0	% 0	% 0	% 0	% 0	% 0
		PG.1.1.3.4. 12. Sınıf	% 0	% 0	% 0	% 0	% 0	% 0	% 0
		PG.1.1.3.5. Toplam (Genel)	% 0,13	% 0	% 0	% 0	% 0	% 0	% 0
		PG.1.1.3.6. Yabancı öğrenci oranı							
PG.1.1.4.	Okulun özel eğitime ihtiyaç duyan bireylerin kullanımına uygunluğu (0-1)	1	1	1	1	1	1	1	
PG.1.1.5.	Ders dışı faaliyetlere katılım oranı	PG.1.1.5.1. Öğrencilerin hayatboyu öğrenme kapsamında açılan kurslara katılım oranı	% 35	% 37	% 39	% 41	% 43	% 45	
		PG.1.1.5.2. Öğrencilerin hayatboyu öğrenme kapsamında açılan kurslar tamamlama oranı	% 100	% 100	% 100	% 100	% 100	% 100	% 100
		PG.1.1.5.3. Okul kayıt bölgesinde okul ve mahalle spor kulüplerinden yararlanan öğrenci oranı	% 10	% 15	% 25	% 30	% 35	% 40	
PG.1.1.6.	Toplumsal Sorumluluk ve gönüllülük programlarına katılan öğrenci oranı %	% 100	% 100	% 100	% 100	% 100	% 100	% 100	

PG.1.1.7.	Örgün eğitim dışına çıkan öğrenci sayısı	1	0	0	0	0	0
PG. 1.1.8.	Okulumuza kayıt olan öğrencilerin okulumuzu tamamlama oranı (%)	100	%100	%100	%100	%100	%100

Eylemler

No	Eylem İfadesi	Eylem Sorumlusu	Eylem Tarihi
1.1.1.	Kayıt bölgesinde yer alan öğrencilerin tespiti çalışması yapılacaktır.	Okul İdaresi	01 Eylül-20 Eylül
1.1.2	Devamsızlık yapan öğrencilerin tespiti ve erken uyarı sistemi için çalışmalar yapılacaktır.	Müdür Yardımcısı	01 Eylül-20 Eylül
1.1.3	Devamsızlık yapan öğrencilerin velileri ile özel aylık toplantı ve görüşmeler yapılacaktır.	Rehberlik Servisi	Her ayın son haftası
1.1.4	Okulun özel eğitime ihtiyaç duyan bireylerin kullanımının kolaylaştırılması için rampa ve asansör eksiklikleri tamamlanacaktır.	Okul İdaresi	Ocak 2019-Mayıs 2023
1.1.5	Özel eğitim öğrenci velilerine yönelik toplantılar gerçekleştirilecektir.	Rehberlik Servisi	2 ayda bir

TEMA II: EĞİTİM VE ÖĞRETİMDE KALİTENİN ARTIRILMASI

Eğitim ve öğretimde kalitenin artırılması başlığı esas olarak eğitim ve öğretim faaliyetinin hayata hazırlama işlevinde yapılacak çalışmaları kapsamaktadır.

Bu tema altında akademik başarı, sınav kaygıları, sınıfta kalma, ders başarıları ve kazanımları, disiplin sorunları, öğrencilerin bilimsel, sanatsal, kültürel ve sportif faaliyetleri ile istihdam ve meslek edindirmeye yönelik rehberlik ve diğer mesleki faaliyetler yer almaktadır.

Stratejik Amaç 2:

Öğrencilerimizin gelişmiş dünyaya uyum sağlayacak şekilde donanımlı bireyler olabilmesi için eğitim ve öğretimde kalite artırılabacaktır.

Stratejik Hedef 2.1. Öğrenme kazanımlarını takip eden ve velileri de sürece dâhil eden bir yönetim anlayışı ile öğrencilerimizin akademik başarıları ve sosyal faaliyetlere etkin katılımı artırılabacaktır.

Performans Göstergeleri

No	PERFORMANS GÖSTERGESİ	Mevcut			HEDEF			
		2018	2019	2020	2021	2022	2023	
PG.2.1.1	Yılsonu başarı puanı ortalamaları	PG.2.1.1.1. Hazırlık sınıfı yılsonu başarı ortalamaları (Tüm dersler)-Varsa	-	-	-	-	-	-
		PG.2.1.1.2. 9.sınıf yılsonu başarı puanı ortalamaları (Tüm dersler)	77,45	78	79	80	81	81,5
		PG.2.1.1.3. 10. sınıf yılsonu başarı puanı ortalamaları (Tüm dersler)	88,56	89	89	89	89	89
		PG.2.1.1.4. 11. sınıf yılsonu başarı puanı ortalamaları (Tüm dersler)	88,01	89	89	89	89	89
		PG.2.1.1.5. 12. sınıf yılsonu başarı puanı ortalamaları (Tüm dersler)	96,26	97	97	97	97	97
PG.2.1.2	DYK ile ilgili göstergeler	PG.2.1.2.1. Açılan destekleyici eğitim kurs(DYK) sayısı (Ders Sayısı)	7	8	8	8	8	8
		PG.2.1.2.2. Açılan destekleme yetiştirme kurslarına katılan (DYK) öğrenci oranı	%47	%50	%52	%54	%56	%58
PG.2.1.3	Ödül/ceza göstergeleri	PG.2.1.3.1. Teşekkür-Takdir alan öğrenci oranı (yılsonu)	%76	%76	%76	%76	%76	%76
		PG.2.1.3.2. Disiplin cezası alan öğrenci oranı	%2,96	%2	%2	%1	%1	%1
PG.2.1.4	Okulun merkezi sınav net ortalaması (TYT)	PG.2.1.4.1. Matematik	19,99	21	22	22	22	22
		PG.2.1.4.2. Türkçe	28,82	29	30	30	30	30
		PG.2.1.4.3. Sosyal	12,20	13	13	13	13	13
		PG.2.1.4.4. Fen	9,61	10	10	10	10	10
PG.2.1.5	Okulun üst öğrenime giriş sınavı net ortalaması (AYT)	PG.2.1.5.1. Matematik	19,34	20	21	21	21	21
		PG.2.1.5.2. Türkçe	14,50	15	16	17	18	19
		PG.2.1.5.3. Fizik	15,50	16	16	16	16	16
		PG.2.1.5.4. Kimya	15,50	16	16	16	16	16
		PG.2.1.5.5. Biyoloji	15,50	16	16	16	16	16
		PG.2.1.5.6. Coğrafya	12,03	13	13	13	13	13
		PG.2.1.5.7. Tarih	12,03	13	13	13	13	13
		PG.2.1.5.8. Felsefe grubu	12,03	13	13	13	13	13
		PG.2.1.5.9. Din Kültürü	12,03	13	13	13	13	13

PG.2.1.6	Yabancı dil dersi yılsonu puan ortalaması	75	76	77	78	78	78
PG.2.1.7	Öğrenci başına okunan kitap sayısı	4	6	9	12	15	17

Eylemler

No	Eylem İfadesi	Eylem Sorumlusu	Eylem Tarihi
2.1.1.	Öğrencilerin ilgi ve ihtiyaçlarına göre ders materyallerinin geliştirilmesi ve kullanılması sağlanacaktır.	Okul Müdürü	Ocak 2019-Mayıs 2023
2.1.2	Yazılı soruları, öğrencilerin analiz ve sentez becerisini geliştirecek nitelikte olmasına yönelik zümre çalışmaları yapılacaktır.	Okul Müdürü	Kasım-Nisan Ara Tatilleri
2.1.3	Öğretmenler kurulunda her branşta TYT-AYT net sayısı için yıllık sayısal hedefler konulacak, göstergeler izlenecek ve gelişim sağlanması için gerekli önlemler alınacaktır.	Müdür Yardımcısı	01 Eylül-30 Eylül
2.1.4	Öğretmenlerin meslekî gelişimlerinin sağlanmasına yönelik hizmet içi eğitim çalışmaları yapılacak ve ihtiyaç duyulduğunda işbirliğine gidilecektir.(Üniversite, STK, vb.)	Okul Müdürü	Ocak 2019-Mayıs 2023
2.1.5	Ders başarısı düşük olan öğrenciler sınıf rehber öğretmenleri tarafından izlenecek ve Rehberlik Servisi ile görüşmesi sağlanacaktır.	Rehberlik Servisi	Ocak 2019-Mayıs 2023
2.1.6	Öğrenci başarıları sınıf bazında izlenip değerlendirilecek, 3 ve daha fazla dersten başarısız olan öğrencilere ve velilerine yönelik görüşmeler gerçekleştirilecektir.	Rehberlik Servisi	Ocak 2019-Mayıs 2023
2.1.7	Okulda her sınıf düzeyinde ortak sınavlar yapılacaktır.	Müdür Yardımcısı	Ocak 2019-Mayıs 2023
2.1.8	ÖDM'nin yaptığı sınavların sonuçlarının zümre düzeyinde değerlendirilmesi sağlanacaktır.	Müdür Yardımcısı	Kasım-Nisan Ara Tatilleri

2.1.9	Okul bünyesinde açılan DYK kurslarının etkililiđi ölçülecek, ders başarıları ve üst öğrenime katkısı takip edilecek, aksayan yönlerle ilişkin geliştirici çalışmalar yapılacaktır.	Müdür Yardımcısı	Ocak 2019-Mayıs 2023
2.1.10	Sınav kaygısını azaltmaya yönelik RAM ile ortaklaşa çalışmalar gerçekleştirilecektir.	Rehberlik Servisi	Ocak 2019-Mayıs 2023
2.1.11	Yabancı dil ortalamalarının yükseltilebilmesi için okul genelinde projeler hazırlanacak ve uygulanacak, e-Twinning ve ERASMUS+ projeleri hazırlanacaktır.	Okul Öğretmeni	Ocak 2019-Mayıs 2023

Stratejik Hedef 2.2. Öğrencilerimizin bilimsel, kültürel, sanatsal, sportif ve toplum hizmeti alanlarında etkinliklere katılımı artırılacak, yetenek ve becerileri geliştirilecektir.

Performans Göstergeleri

No	PERFORMANS GÖSTERGESİ	Mevcut			Hedef			
		2018	2019	2020	2021	2022	2023	
PG.2.2.1	Okulun proje göstergeleri	PG.2.2.1.1. Okulda gerçekleştirilen projesi sayısı	8	10	15	15	17	17
		PG.2.2.1.2. Yerel/Ulusal veya Uluslararası düzeyde ödül alan proje sayısı	-	-	2	3	3	3
		PG.2.2.1.3. Ulusal/Uluslararası projelere katılan öğrenci sayısı	30	35	40	45	50	55
		PG.2.2.1.4. Ulusal/Uluslararası projelere katılan öğretmen sayısı	1	5	10	15	15	15
PG.2.2.2	Rehberlik servisi etkililik göstergeleri	PG.2.2.2.1. Rehberlik ve Psikolojik Danışma servisine başvuran öğrenci oranı	%68,56	%72	%74	%75	%78	%80
		PG.2.2.2.2. Rehberlik ve Psikolojik Danışma servisine başvuran öğretmen oranı	%1,33	%5	%10	%15	%20	%30
		PG.2.2.2.3. Meslek tanıtımına-üst öğrenime tanıtımına yönelik gerçekleştirilen etkinlik sayısı (Üniversite gezileri, seminer, toplantı vs. gibi)	8	10	11	12	12	12
		PG.2.2.2.4. Meslek tanıtımına-üst öğrenim tanıtımına yönelik gerçekleştirilen etkinliğe (Üniversite gezileri, seminer, toplantı vs. gibi) katılan öğrenci oranı	%98	%100	%100	%100	%100	%100
		PG.2.2.2.5. Rehberlik ve Psikolojik Danışma Servisinin düzenlediği gezi, konferans, panel ve seminer sayısı	9	12	14	15	16	16
		PG.2.2.2.6. Rehberlik ve Psikolojik Danışma Servisinin düzenlediği gezi, konferans, panel ve seminere katılan öğrenci oranı	%98	%100	%100	%100	%100	%100

PG.2.2.3	Okul veli iş birliği toplantı göstergeleri	PG.2.2.3.1. Sınıf Veli-Okul Aile Birliği, toplantı sayısı	3	4	5	6	6	6
		PG.2.2.3.2. Sınıf Veli-Okul Aile Birliği, toplantılarına katılan veli oranı	%33	%40	%42	%45	%47	%50
PG.2.2.4	Sanatsal, bilimsel, kültürel ve sportif alanlarda en az bir faaliyete katılım	PG.2.2.4.1. Bilimsel faaliyete katılan öğrenci oranı	%2	%2	%2	%2	%3	%3
		PG.2.2.4.2. Kültürel faaliyete katılan öğrenci oranı	%5	%5	%6	%7	%8	%9
		PG.2.2.4.3. Sanatsal faaliyete katılan öğrenci oranı	%6	%6	%7	%7	%8	%9
		PG.2.2.4.4. Sportif faaliyete katılan öğrenci oranı	%7	%7	%8	%8	%9	%10
		PG.2.2.4.5. Spor lisansı olan öğrenci oranı	%7	%7	%8	%8	%9	%10
PG.2.2.5	Okulun sosyal sorumluluk ile ilgili yaptığı çalışmalara ait göstergeleri	PG.2.2.5.1. Okulun etkinliğinde bulunduğu/katıldığı sosyal sorumluluk ve gönüllülük çalışma/proje sayısı	3	4	5	6	7	8
		PG.2.2.5.2. Sosyal sorumluluk ve gönüllülük çalışmalarına/projelerine katılan öğrenci oranı	%100	%100	%100	%100	%100	%100
PG.2.2.6	Kütüphaneden yararlanan öğrenci oranı		%76	%78	%80	%82	%85	%87

Eylemler

No	Eylem İfadesi	Eylem Sorumlusu	Eylem Tarihi
2.2.1.	Meslek tanıtımları ve bilimsel çalışmalara katkı vermek amacıyla Üniversite işbirlikleri kurulacaktır	Rehberlik Servisi	Ocak 2019-Mayıs 2023
2.2.2	Okulda proje sergileri gerçekleştirilecektir.	Okul Öğretmeni	Mayıs 2019-Mayıs 2023
2.2.3	İl/İlçe ve Ülke çapında proje yarışmalarına katılım özendirilecektir	Okul Müdürü	Ocak 2019-Mayıs 2023
2.2.4	Öğrenci ve öğretmenler için proje hazırlama eğitimleri almaları desteklenecektir.	Okul Müdürü	Ocak 2019-Mayıs 2023
2.2.5	Rehberlik ve Psikolojik Danışma Servisi çalışmaları hakkında öğrenci ve veliler bilgilendirilecektir.	Rehberlik Servisi	30 Eylül-30 Ekim
2.2.6	Rehberlik ve Psikolojik Danışmanlık çalışmaları ile ilgili konularda konferans, panel ve seminer düzenlenecektir.	Rehberlik Servisi	30 Eylül-30 Ekim

2.2.7	Veli-öğrenci-öğretmen iş birliğini güçlendirmek için sınıf veli toplantıları düzenlenecektir.	Okul İdaresi	Her Dönemde
2.2.8	Öğrencilerin okul dışı eğitim ortamlarından faydalanabilmeleri için Belediye, STK vb. kurum/ kuruluşlar ile iş birliği yapılacaktır.	Okul İdaresi	Ocak 2019-Mayıs 2023
2.2.9	Öğrencilerin başarısını artırmak, bilimsel, sosyal, sportif ve kültürel faaliyetlerini gerçekleştirmeleri için ilgili paydaşlarla işbirliği çalışmaları yapılacaktır.	Okul Müdürü	Kasım-Nisan Ara Tatilleri
2.2.10	Yerel, ulusal ve uluslararası yapılan bilimsel etkinlik, sosyal, kültürel ve sportif faaliyetlere öğrencilerin katılımı sağlanacaktır.	Okul İdaresi	Ocak 2019-Mayıs 2023
2.2.11	Çeşitli yarışma, organizasyon ve benzeri etkinliklerle okul hareketliliği ile öğrencilerin sosyal ve kültürel açıdan gelişimleri sağlanacaktır.	Okul İdaresi	Ocak 2019-Mayıs 2023
2.2.12	Kütüphanenin kitap sayısı ve türü zenginleştirilecektir.	Okul Müdürü	Ocak 2019-Mayıs 2023
2.2.13	Kitap okuma oranlarının artırılmasına yönelik etkinlikler düzenlenecek, en fazla kitap okuyan öğrenciler törenle ödüllendirilecektir.	Okul İdaresi	Ocak 2019-Mayıs 2023

TEMA III: KURUMSAL KAPASİTE

Stratejik Amaç 3:

Okulumuzun beşerî, mali, fiziki ve teknolojik unsurları ile yönetim ve organizasyonu, eğitim ve öğretimin niteliğini ve eğitime erişimi yükseltecek biçimde geliştirilecektir.

Stratejik Hedef 3.1

Okulumuz personelinin mesleki yeterlilikleri ile iş doyumunu ve motivasyonları artırılacaktır.

Performans Göstergeleri

No	PERFORMANS GÖSTERGESİ	Mevcut			HEDEF		
		2018	2019	2020	2021	2022	2023
PG.3.1.1	Öğretmenlerin motivasyonunu artırmaya yönelik yapılan etkinlik sayısı	3	5	6	6	6	6
PG.3.1.2	Öğretmen başına düşen hizmet içi saati (Eğitim Öğretim Yılı İçi)	10	10	12	14	15	15
PG.3.1.3	Mesleki gelişim faaliyetlerine katılan personel oranı						
PG.3.1.4	Lisansüstü eğitime sahip personel oranı	%20	%22	%23	%25	%27	%30
PG.3.1.5	Bilimsel ve sanatsal etkinliklere katılan personel oranı						
PG.3.1.6	C düzeyi ve üzeri dil puanına sahip öğretmen oranı	%3	%4	%5	%5	%5	%5
PG.3.1.7	Uluslararası hareketlilik programlarına katılan personel oranı	-	-	%5	%5	%5	%5
PG.3.1.8	Öğretmen memnuniyet oranı	%80	%82	%85	%86	%87	%88
PG.3.1.9	Öğretmen başına düşen öğrenci sayısı	12	12	12	11	11	11
PG.3.1.10	Ödül alan personel oranı	2	0	2	2	2	2
PG.3.1.11	Öğretmenin EBA için ürettiği içerik sayısı	-	-	10	13	15	20

Eylemler

No	Eylem İfadesi	Eylem Sorumlusu	Eylem Tarihi
3.1.1.	Okul personelin çalışma motivasyonunu ve iş tatminini artırmaya yönelik kültürel, sanatsal sosyal ve sportif etkinlikler düzenlenecektir.	Okul Müdürü	Seminer Dönemlerinde
3.1.2	Okul personelinin yüksek lisans ve üstü eğitime yönlendirilmesi için teşvik sağlanacaktır.	Okul Müdürü	Ocak 2019-Mayıs 2023
3.1.3	Personelin mesleki gelişim faaliyetlerine katılımı desteklenecektir.	Okul Müdürü	Ocak 2019-Mayıs 2023
3.1.4	Öğretmenlerin dijital içerik geliştirmelerine yönelik eğitimler almaları sağlanacaktır.	Okul Müdürü	Ocak 2019-Mayıs 2023
3.1.5	Personelin proje eğitimi almaları sağlanacaktır.	Okul Müdürü	Ocak 2019-Mayıs 2023
3.1.6	Paydaşlarımıza yönelik yılda bir kez memnuniyet anketi düzenlenecektir. Sonuçları değerlendirilerek aksaklıklar için gerekli tedbirler alınacaktır.	Okul İdaresi	Nisan Ara Tatil Döneminde

Stratejik Hedef 3.2: Okulumuzun mali ve fiziksel altyapısı eğitim ve öğretim faaliyetlerinden beklenen sonuçların elde edilmesini temine edecek biçimde sürdürülebilirlik ve verimlilik esasına göre geliştirilecektir.

Performans Göstergeleri

No	PERFORMANS GÖSTERGESİ	Mevcut			Hedef		
		2018	2019	2020	2021	2022	2023
PG.3.2.1	Öğrenci başına düşen sosyal, sanatsal, sportif ve kültürel faaliyet alanı (metrekare)	6	7	8	8	8	8
PG.3.2.2	Okul gelirlerinin, giderleri karşılama oranı	%100	%100	%100	%100	%100	%100
PG.3.2.3	Öğrenci başına düşen harcama miktarı	70	80	88	95	102	110
PG.3.3.4	Bakım ve onarım ihtiyaçlarının giderilme oranı	%100	%100	%100	%100	%100	%100
PG.3.3.5	Donatım ihtiyaçlarının giderilme oranı	%100	%100	%100	%100	%100	%100
PG.3.3.6	Tasarım Beceri Atölye sayısı	2	4	5	5	5	5
PG.3.3.7	Pansiyon doluluk oranı(Varsa)	%50	%55	%60	%65	%70	%75

Eylemler

No	Eylem İfadesi	Eylem Sorumlusu	Eylem Tarihi
3.1.1.	Öğrenci başına düşen sosyal, sanatsal, sportif ve kültürel alanlar iyileştirilip artırılabacak	Okul İdaresi	Ocak 2019-Mayıs 2023
3.1.2	Tasarım beceri atölyesi kurularak etkin kullanımı sağlanacak	Görsel Sanatlar Öğretmeni	Ocak 2019-Eylül 2020
3.1.3	Okul bakım onarım ihtiyaçları zamanında karşılanacak	Okul İdaresi	Ocak 2019-Mayıs 2023
3.1.4	Okul sağlığı ve güvenliği için gerekli düzenlemeler yapılacak.	Okul İdaresi	Ocak 2019-Mayıs 2023

Stratejik Hedef 3.3: Okulumuzun yönetsel süreçleri, etkin bir izleme ve değerlendirme sistemiyle desteklenen, katılımcı, şeffaf ve hesap verebilir biçimde geliştirilecektir.

Performans göstergeleri

No	PERFORMANS GÖSTERGESİ	Mevcut			Hedef		
		2018	2019	2020	2021	2022	2023
PG.3.3.1	Paydaşların karar alma süreçlerine katılımı için gerçekleştirilen faaliyet sayısı	4	5	5	5	5	5
PG.3.3.2	Okul internet sayfasının görüntülenme sayısı	28000	30000	35000	40000	45000	50000
PG.3.3.3	Veli toplantılarına katılım oranı	%70	%72	%74	%75	%78	%80
PG.3.3.4	İş birliği yapılan STK, Üniversite ve diğer kurumsal paydaş sayısı	2	4	6	8	10	10
PG.3.3.5	Kalite Takip Sistemi genel memnuniyet oranı (İmam Hatip Lisesi)	-	-	-	-	-	-

Eylemler

No	Eylem İfadesi	Eylem Sorumlusu	Eylem Tarihi
3.1.1.	Karar alma süreçlerine paydaşların katılımı sağlanacaktır.	Okul Müdürü	Ocak 2019-Mayıs 2023
3.1.2	Okul WEB sitesi güncelleme çalışmaları yapılacak.	Bilişim Teknolojileri Öğretmeni	01 Eylül-20 Eylül
3.1.3	STK, Üniversite ve diğer kurumsal paydaşlarla iş birliği yapılacak.	Okul Müdürü	Ocak 2019-Mayıs 2023

V. BÖLÜM: MALİYETLENDİRME

2019-2023 Stratejik Planı Faaliyet/Proje Maliyetlendirme Tablosu

Kaynak Tablosu	2019	2020	2021	2022	2023	Toplam
Genel Bütçe	0	0	0	0	0	0
Valilikler ve Belediyelerin Katkısı	0	0	0	0	0	0
Diğer (Okul Aile Birlikleri)	34000	34000	36000	36000	38000	38000
TOPLAM	34000	34000	36000	36000	38000	38000

VI. BÖLÜM: İZLEME VE DEĞERLENDİRME

Okulumuz Stratejik Planı izleme ve değerlendirme çalışmalarında 5 yıllık Stratejik Planın izlenmesi ve 1 yıllık gelişim planının izlenmesi olarak ikili bir ayrıma gidilecektir.

Stratejik planın izlenmesinde 6 aylık dönemlerde izleme yapılacak denetim birimleri, il ve ilçe millî eğitim müdürlüğü ve Bakanlık denetim ve kontrollerine hazır halde tutulacaktır.

Yıllık planın uygulanmasında yürütme ekipleri ve eylem sorumlularıyla aylık ilerleme toplantıları yapılacaktır. Toplantıda bir önceki ayda yapılanlar ve bir sonraki ayda yapılacaklar görüşülüp karara bağlanacaktır.